

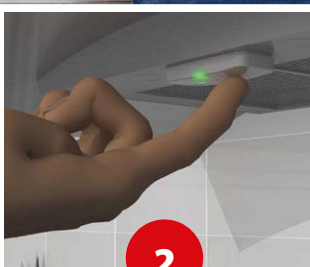
INNOHOME SPISVAKT SGK5010

INSTALLATIONS- OCH
BRUKSANVISNING



1

INSTALLATION
S. 4–15



2

BRUKSANVISNING
S. 16–23



3

TEKNISK INFORMATION
S. 24–25



Endast för inomhusbruk.
Ej för kommersiellt köksbruk.
Kontrollenheten får endast
installeras av behörig installatör.

inno home

Tack för att du valde Innohome SGK5010 Spisvakt

Läs säkerhetsföreskrifterna innan anordningen tas i bruk. Bruksanvisningen är en mycket viktig del av produkten och innehåller viktig information om användningen och hanteringen av Spisvakten. Spara bruksanvisningen när du har läst den. Om du överlåter produkten vidare ska du se till att bruksanvisningen följer med produkten. Följ alltid säkerhetsbestämmelserna som ges i anvisningen.

FÖRPACKNINGEN INNEHÅLLER

- Värmesensor SGS1010
- Kontrollenhet SGC510-2 / SGC515-2
- Anslutningsladd SGI510-2FF
- Rörlins (för montering i taket)
- Manual • Klistermärke
- Skruvar



Säkerhetsanvisningar

Spisvakten skyddar inte mot alla farliga situationer men ökar spisens säkerhet betydligt. Lämna aldrig spisen utan uppsikt.

- Endast för inomhusbruk.
- Ej för kommersiellt köksbruk.
- Lämna inte spisen utan uppsikt efter att du har kvitterat förlarmet.
- Håll ett avstånd på minst 15 cm till värmesensorn när den larmar (risk för hörselskada).
- Det är inte säkert att denna enhet är lämplig för bränder som uppstår i brandfarliga material i närheten av eller på hällen.
- Ta inte isär produkten.
- Lämna inte små barn ensamma med produkten, dess delar eller med förpackningen (risk för kvävning).
- Doppa inte värmesensorn i vatten.
- Spisvaktens larmsignal aktiveras inte om spishällens temperatur är för låg för att en farlig situation ska kunna identifieras eller om spisen automatiskt begränsar temperaturhöjning i tid.
- Använd aldrig Spisvakten för att stänga av strömförsörjningen till spisen i samband med reparationer eller underhåll.

Denna handbok ska levereras med anordningen. Följ säkerhetsanvisningarna för att vara säker på att Spisvakten används på ett säkert sätt. Närmare information: www.innohome.com

INNEHÅLLSFÖRTECKNING

1

INSTALLATION

4-15

Installation av värmesensorn

5

REKOMMENDERAD

1a Installation under spisfläkt



ALTERNATIVA

1b På väggen



1c I taket



Installera kontrollenheten

12

Inkopplingsdelar

13-14

Funktionstest

15

2

BRUKSANVISNING

16-23

Börja här

17

Läs innan Spisvakten börjar användas

18-19

Undvik onödiga larm

18

Efter larm: Spis med mekaniska vred

18

Efter larm: Spis med touchkontroll

18

Ta bort värmesensorn från monteringsplattan

18

Vad ska jag göra när Spisvakten larmar?

19

Övriga inställningar

20-21

Inställning av känslighetsnivå

20

Kontroll av känslighetsnivå

21

Återställning till fabriksinställningar

21

Parkoppling av utrustning

21

Vanliga frågor

22-23

3

TEKNISK INFORMATION

24-25

Värmesensorns delar och tekniska detaljer

24

Garanti

25

Kassering

25

Försäkran om överensstämmelse med EU-kraven

25

1

INSTALLATION

Installera och använd Spisvakten

Följ noggrant anvisningarna för installation.



STEG 1:
Installera
värmesensorn
s. 5–11



STEG 2:
Installera
kontrollenheten
s. 12–14



STEG 3:
Funktionstest
s. 15

MONTERA VÄRMESENSORN

Montera värmesensorn under spisfläkten, på väggen eller i taket. Spisvakten kan installeras för spisar med en bredd på 0–90 cm. Observera att du behöver ett särskilt väggfäste, som säljs separat, för montering på vägg.

OLIKA SÄTT ATT MONTERA VÄRMESENSORN

REKOMMENDERAD

1a Installation under spisfläkt



ALTERNATIVA

1b På vägg

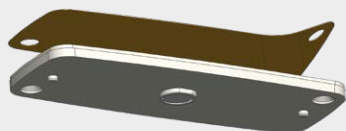


För montering på vägg behövs ett väggfäste SAI1000-FBS som säljs separat.

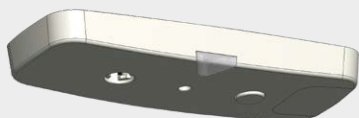
1c I taket



Montering i taket förutsätter en rörlins. Ingår i förpackningen. Se sidan 10.



Monteringsplatta
med självhäftande baksida



Värmesensor



Rörlins för takmontering

1a

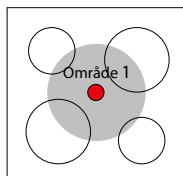
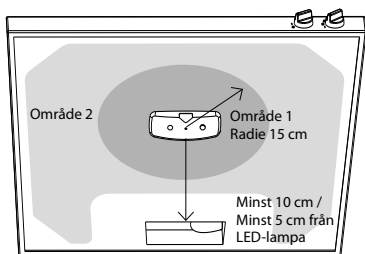
SPISFLÄKTS- MÖNTERING



Val av monteringsställe

Mät avståndet mellan spisens yta och spisfläkten. Värmesensorn ska placeras ovanför spisens mittpunkt, helst i område 1 (se bilden nedan). Du kan montera värmesensorn i fettfiltret. Ytan där värmesensorn ska fästas måste vara fri från fett och smuts. Se till att värmesensorn placeras minst 10 cm från lampan i spisfläkten (vid LED-lampa räcker det med 5 cm).

Område 1 är rekommenderat för bästa prestanda.



Område 1 är direkt ovanför spisens mittpunkt, högst 15 cm från mittpunkten.

Montera värmesensorn

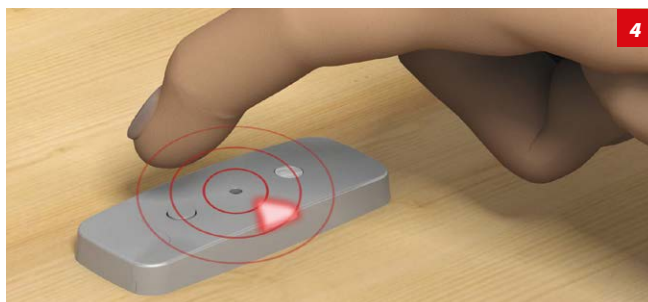
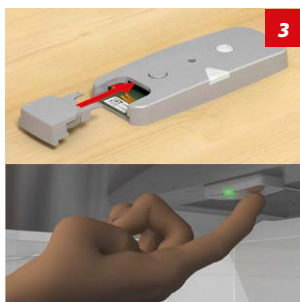
Värmesensorn kan fästas vid spisfläkten antingen med hjälp av de medföljande skruvarna eller med den självhäftande tejpens på baksidan av monteringsplattan enl. nedan. Ta bort skyddsfilm från häftämnet på monteringsplattan och tryck värmesensorn mot spisfläktens undre yta. Indikatorlampan på värmesensorns sida ska vara vänd mot användaren.

Ta bort värmesensorn från monteringsplattan, varvid den piper. Tryck monteringsplattan i åtminstone en minut mot spisfläkten och se till att den har fastnat ordentligt.

Om spisfläkten är utrustad med nät ska du trycka på nätet från andra sidan jämnt över hela monteringsplattan i en minut.

INSTALLERA VÄRMESENSORN UNDER SPISFLÄKTEN

Låt värmesensorn anpassa sig till rumstemperaturen före installation. Spisen ska vara bortkopplad från elcentralen. Installera värmesensorn enligt bilder 1–4.



Förberedelse av värmesensorn

Placera värmesensorn på dess monteringsplatta. Tryck kort på värmesensorns knapp. Den gröna indikatorlampan blinkar till.



Se animation:
<https://vimeo.com/321502592>
Förberedelse av värmesensorn

Inställning av känslighetsnivån

Känslighetsnivån ska ställas in manuellt om spisfläkten är placerad högre än 60 cm ovanför spisen. Se rätt känslighetsnivå i tabellen nedan.

Se sidan 20 om inställningen av känslighetsnivån eller titta på animationen.



Se animation:
<https://vimeo.com/321503955>
Inställning av känslighetsnivån

AVSTÅND	PLASSERING				FÖLSOMHET	
Avstånd från spisen till värmesensorn	Spisens bredd 0–60 cm		Spisens bredd 61–90 cm		Nivå	Antal ljudsignaler
	Område 1	Område 2	Område 1	Område 2		
81–100 cm	OK	OK	OK	OK	3 tryckningar	●●●
76–80 cm	OK	OK	OK	OK	4 tryckningar	●●●●
71–75 cm	OK	OK	OK	OK*	5 tryckningar	●●●●●
65–70 cm	OK	OK	OK	OK*	6 tryckningar	●●●●●●
61–64 cm	OK	OK	OK	OK*	7 tryckningar	●●●●●●●
60 cm Fabrikinställning	OK	OK	OK	OK*	8 tryckningar	●●●●●●●●
55–59 cm Fabrikinställning	OK	OK	OK*	OK*	8 tryckningar	●●●●●●●●
45–54 cm Fabrikinställning	OK	OK*	OK*	OK*	8 tryckningar	●●●●●●●●

OK = Spisvakten uppfyller alla krav i EN 50615-standardern.
OK* = Spisvakten uppfyller inte nödvändigtvis alla krav i EN 50615-standardern.

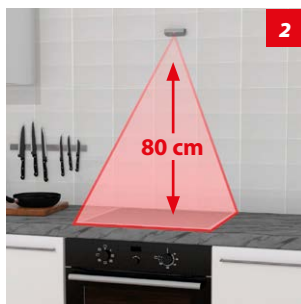
Observera att värmesensorns känslighetsnivå endast uttrycks med ljudsignaler, inte med indikatorlampan.

1b

VÄGG-MONTERING



1



2



3

Val av monteringsställe vid väggmontering

För montering på en vägg behöver du ett väggfäste (SAI1000-FBS) som säljs separat. väggfäste fästs på väggen med tejp eller med skruvar. Kontrollera att stället där väggfästet ska monteras är rent och torrt.

Läs noggrant anvisningarna för montering på monteringsställningens förpackning. Se till att monteringsställningen är riktad så att värmesensorn pekar mot mitten av spisen.

Värmesensorns avstånd från spisen vid montering på vägg

Max 90 cm bred spis.

Rekommenderas: 80 cm

Alternativt: 65–79 cm*

Monteringsanvisningarna finns på väggfästets förpackning.

* Vid installation på alternativ höjd 65-79 cm uppfyller Spisvakten inte nödvändigtvis alla krav i EN-standarden.

Installera värmesensorn

Ta av skyddsfilm som täcker monteringsplattan och tryck värmesensorn med monteringsplatta in i väggfästet. Indikatorlampan på värmesensorns sida ska vara vänd mot användaren.

Ta bort värmesensorn från sin monteringsplatta varvid den avger en ljudsignal. Tryck monteringsplattan i åtminstone en minut mot väggfästet och säkerställ att den sitter ordentligt fast.

Värmesensorn kan avge en ljudsignal på nytt till tecken på att den inte är på sin rätta monteringsplats. Detta förutsätter inga åtgärder.

INSTALLERA VÄRMESENSORN MED HJÄLP AV VÄGGFÄSTET

Låt värmeensorn anpassa sig till rumstemperaturen före montering. Spisen ska vara bortkopplad från elcentralen. Installera värmeensorn enligt bilder 1–5.



Förberedelse av värmeensorn

Placera värmeensorn på dess monteringsplatta. Tryck kort på värmeensorns knapp. Den gröna indikatorlampan blinkar till.



Se animation:
<https://vimeo.com/321502592>
Förberedelse av värmeensorn

Inställning av känslighetsnivån

Känslighetsnivån ska ställas in manuellt om sensorn är placerad högre än 60 cm ovanför spisen. Se rätt känslighetsnivå i tabellen nedan.

Se sidan 20 om inställningen av känslighetsnivån eller titta på animationen.



Se animation:
<https://vimeo.com/321503955>
Inställning av känslighetsnivån

AVSTÅND FRÅN SPISEN TILL VÄRMESENSORN	SPISENS BREDD		SENSITIVITY LEVEL CONFIGURATION	
	0–60 cm	61–90 cm	Nivå	Antal ljudsignaler
80 cm Rekommenderas	OK	OK	3 tryckningar	●●●
70–79 cm	OK*	OK*	3 tryckningar	●●●
65–69 cm	OK*	OK*	4 tryckningar	●●●●

OK = Spisvakten uppfyller alla krav i EN 50615-standardern.
OK* = Spisvakten uppfyller inte nödvändigtvis alla krav i EN 50615-standardern.

Observera att värmeensorns känslighetsnivå endast uttrycks med ljudsignaler, inte med indikatorlampan.

1c

MONTERING I TAKET



Byte av lins

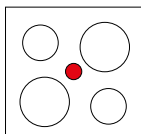
Lösgör IR-linsen försiktigt med en smal skruvmejsel. Byt ut linsen mot en svart rörlins som bilden visar. Kontrollera att rörlinsen sitter fast ordentligt.



Obs! Vid montering i tak kan inte kvittering av förlarm göras. Det går inte att avbryta ett förlarm utan spisvakten avger alltid ljudsignal och kopplar bort elektriciteten till spisen om den upptäcker en farligt hög temperatur.

Val av monteringsställe

Mät avståndet mellan spishällens yta och taket. Värmesensorn ska placeras ovanför spisens mitt-punkt. Ytan där den ska fästas ska vara ren och fettfri.



Installera värmesensorn

Värmesensorn kan fästas i taket antingen med hjälp av skruvar eller med den självhäftande tejpens på baksidan av monteringsplattan enl. nedan.

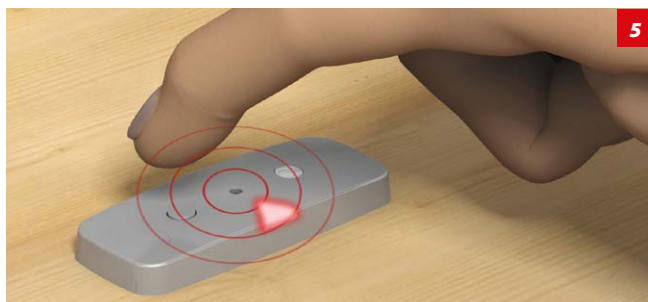
Ta bort skyddsfilm som täcker monteringsplattan och fäst värmesensorn i taket. Indikatorlampan på värmesensorns sida ska vara vänd mot användaren.

Ta bort värmesensorn från monteringsplattan, varvid den piper. Tryck monteringsplattan mot underlaget i minst en minut och se till att den har fastnat ordentligt.

Värmesensorn kan komma att avge ytterligare en ljudsignal för att indikera att den inte sitter i Monteringsplattan. Detta kräver ingen åtgärd.

INSTALLATION AV VÄRMESENSORN I TAKET MED RÖRLINSEN

Låt värmesensorn anpassa sig till rumstemperaturen före installation. Spisen ska vara bortkopplad från elcentralen. Installera värmesensorn enligt bilder 1–5.



Förberedelse av värmesensorn

Placera värmesensorn på dess monteringsplatta. Tryck kort på värmesensorns knapp. Den gröna indikatorlampan blinkar till.



Se animation:
<https://vimeo.com/321502592>
Förberedelse av värmesensorn

Inställning av känslighetsnivån

Ställ in känslighetsnivån för monteringshöjden (enligt beskrivningen i tabellen) genom att upprepade gånger trycka på sensorknappen tills det önskade värdet nås. Värmesensorns känslighetsnivå måste alltid vara justerad vid takmontering. Se tabellen nedan tillsammans med informationen på sidan 20 (eller titta på filmen om konfiguration av känsligheten).



Se animation:
<https://vimeo.com/321503955>
Inställning av känslighetsnivån

MONTERINGSHÖJD	SPISENS BREDD		KÄNSLIGHETSIVÅ	
	0–60 cm	61–90 cm	Nivå	Antal ljudsignaler
140–180 cm	OK	OK	2 tryckningar	●●

Rekommenderas: Direkt ovanför spisens mittpunkt.
Alternativt: Sned takmontering med hjälp av väggfäste (säljs separat). Läs närmare anvisningar för montering på väggfästets förpackning.

OK = Spisvakten uppfyller alla krav i EN 50615-standardern.

Observera att värmesensorns känslighetsnivå endast uttrycks med ljudsignaler, inte med indikatorlampan.

INSTALLERA KONTROLLENHETEN

Kontrollenheten får endast installeras av en behörig installatör.
Elektriciteten ska vara bortkopplad medan installationen pågår.



Koppla bort strömmen

Koppla från strömmen till spisen
i elcentralen

Obs! Koppla inte på strömmen
igen förrän installationen är klar
att testas för användning.



Koppla kontrollenheten

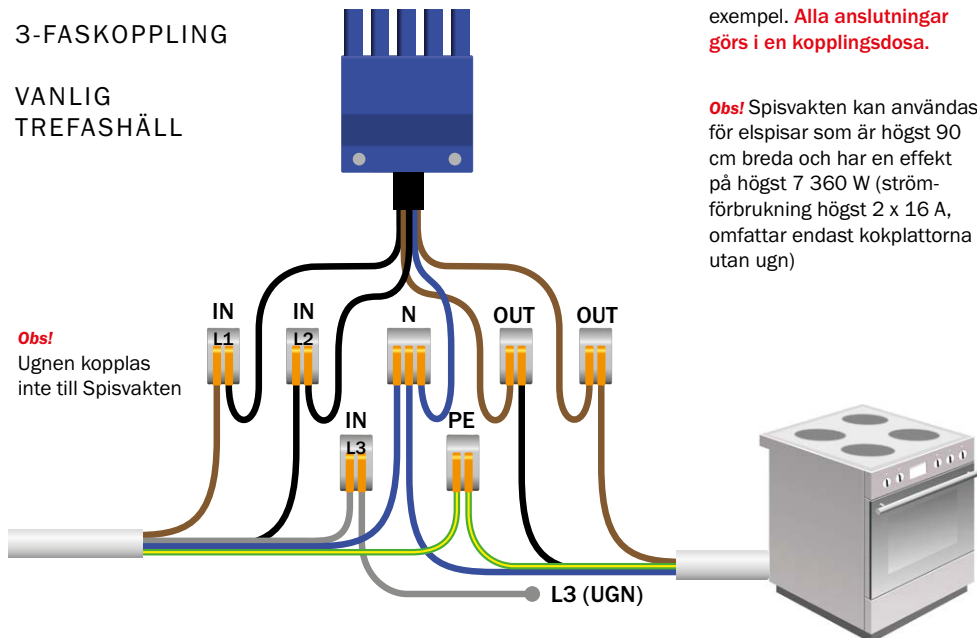
Koppla kontrollenheten enligt följande sidor.

INKOPPLINGSDELAR

3-FASKOPPLING

VANLIG TREFASHÄLL

Obs!
Ugnen kopplas
inte till Spisvakten

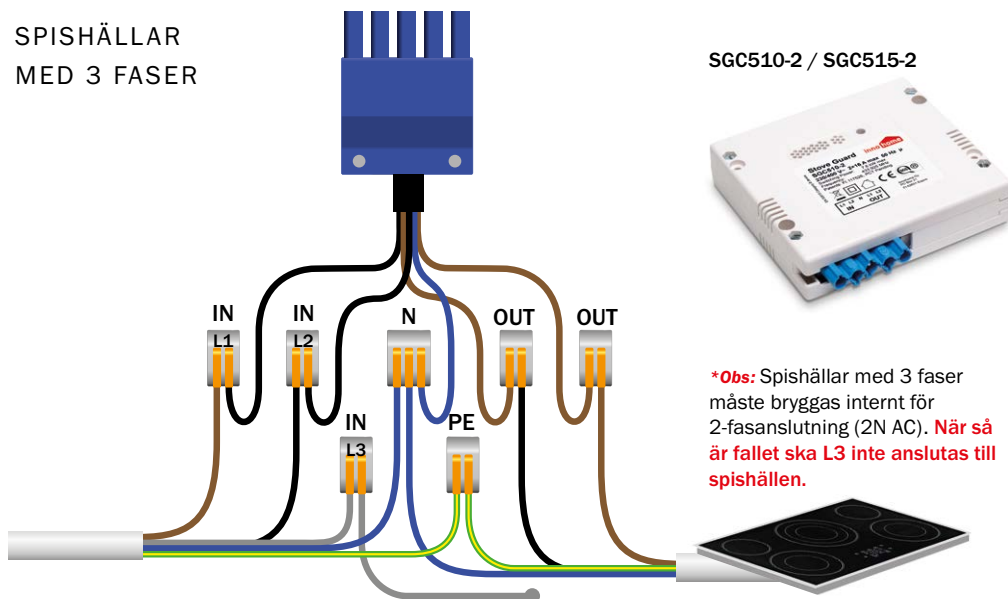


Obs! Anslutningsklämmor som visas i schemat ingår ej i leveransen. De visas som exempel. **Alla anslutningar görs i en kopplingsdosa.**

Obs! Spisvakten kan användas för elspisar som är högst 90 cm breda och har en effekt på högst 7 360 W (strömförbrukning högst 2 x 16 A, omfattar endast kokplattorna utan ugn)

SPISHÄLLAR MED 3 FASER

SGC510-2 / SGC515-2

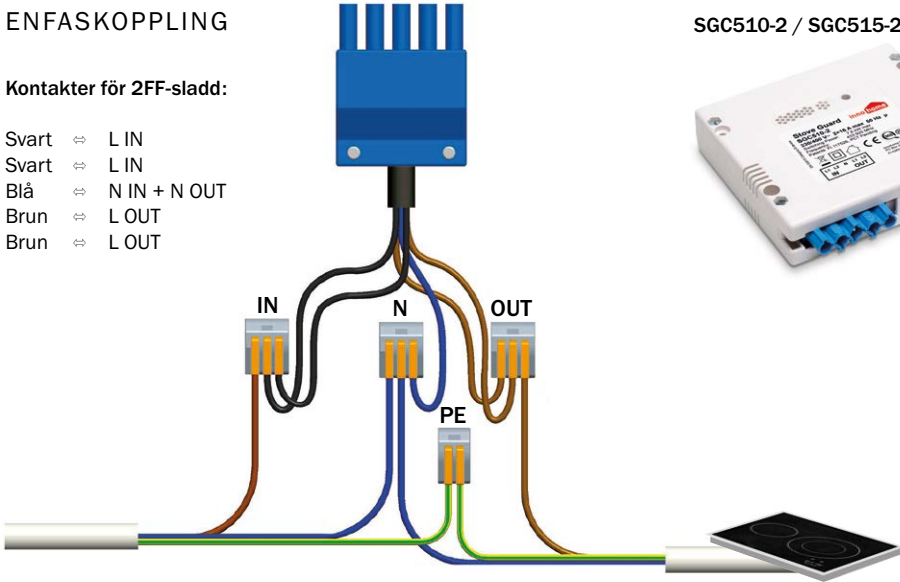


***Obs:** Spishällar med 3 faser måste bryggas internt för 2-fasanslutning (2N AC). När så är fallet ska L3 inte anslutas till spishällen.

ENFASKOPPLING

Kontakter för 2FF-sladd:

Svart	⇔	L IN
Svart	⇔	L IN
Blå	⇔	N IN + N OUT
Brun	⇔	L OUT
Brun	⇔	L OUT



SG510-2 / SG515-2



Enfaskopplad

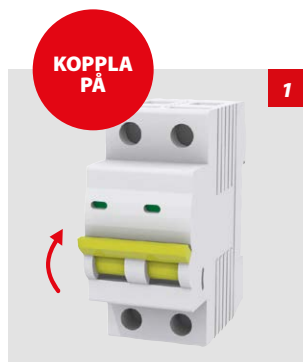


Obs! Anslutningsklämmor som visas i schemat ingår ej i leveransen. De visas som exempel. **Alla anslutningar görs i en kopplingsdosa.**

Obs! Spisvakten kan användas för elspisar som är högst 90 cm breda och har en effekt på högst 3 680 W (ström-förbrukning högst 1 x 16 A, omfattar endast kokplattorna utan ugn)

FUNKTIONSTEST

Installationen är klar när funktionstestet har genomförts. Värmesensorn avger en ljudsignal som en del av testet. Bruksanvisningarna ska levereras med produkten. Kom ihåg att följa säkerhetsanvisningarna.



Koppla på strömmen

Koppla till strömmen till spisen i elcentralen



Genomför funktionstestet

Vänta i 30 sekunder efter att att elektriciteten återställs. Håll sensorknappen intryckt – den gröna lampan lyser – tills sensorn piper en gång (●) och den röda lampan blinkar till. Släpp knappen. Säkerställ att kontrollenheten knäpper till och avger ett surrande ljud var femte sekund. Efter en stund avger värmesensorn en högljudd ljudsignal.

Obs! Kontrollera att spisen inte får ström.



Se animation:
<https://vimeo.com/321504308>
Testa larmet



Kvittering av larmet

Kvittera testlarmet med ett tryck på sensorknappen och kontrollera att spisen får ström igen.

Om värmesensorn inte reagerar på tryckningen eller om du inte får ström till spisen, se Vanliga frågor sidan 22, punkterna 5 och 6.

Spisvakten är nu färdig att användas.

Det rekommenderas att du väntar 15 minuter efter att Spisvakten har installerats innan du använder den normalt. Under den tiden genomgår Spisvakten de nödvändiga systemkontrollerna.

2

BRUKSANVISNING



BÖRJA HÄR

Det rekommenderas att du väntar 15 minuter efter att Spisvakten har installerats första gången innan du använder den normalt. Under den tiden genomgår Spisvakten de nödvändiga systemkontrollerna.



Vid matlagning kan värmesensorn avge ett förlarm: Korta signaler med några sekunders mellanrum.



Tryck kort på sensorknappen om du anser att larmet är onödigt; då upphör ljudsignalerna.



Värmesensorn har nu lärt sig mer om dina matlagningssituationer och larmar inte i motsvarande matlagningssituationer.

Att observera:

Den här inlärningen äger inte rum vid montering i taket. Det går inte att avbryta ett förlarm utan anordningen avger alltid en ljudsignal och kopplar bort elektriciteten.

Värmesensorn lär sig användarens matlagningssituationer utifrån användarens kvitteringar av obefogade larm och anpassar känsligheten.

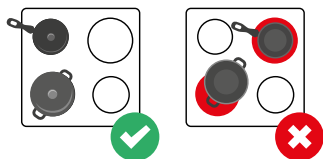
När Spisvakten har kopplat bort elektriciteten ska du stänga av alla spishällar. Spisvakten återställer elektriciteten när den fastställer att temperaturen har sjunkit till en säker nivå.

LÄS INNAN SPISVAKTEN BÖRJAR ANVÄNDAS

Undvik onödiga larm

Använd alltid kokkärl av lämplig storlek på spisen. Det rekommenderas att du alltid använder lock och har spisfläkten på.

Om du har en fristående spis eller en ugn under spishällen måste ugnsvreden också stängas av när spisen eller hällen har stängts av på grund av larmet.



Efter larm:

Spis med mekaniska vred

Om Spisvakten har kopplat bort elektriciteten ska du först nollställa alla vred och sedan kort trycka på sensorknappen: Du kan sedan använda spisen som normalt igen.

Spis med touchkontroller

Om Spisvakten har kopplat bort elektriciteten ska du Trycka kort på värmesensorns knapp: nu kan du använda spisen normalt igen.

I vissa fall måste du vänta till spisen har svalnat innan du kan använda den igen.

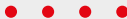







Om Spisvakten också kopplar bort elektriciteten för ugnen måste ugnens vred eller kontroller också nollställas innan elektriciteten återställs.

Ta bort värmesensorn från monteringsplattan

När värmesensorn tas loss från monteringsplattan kopplas elektriciteten bort från spisen. När värmesensorn återförs på sin plats på monteringsplattan kopplas elektriciteten på igen. Tryck kort på sensorknappen.

Vad ska jag göra när Spisvakten larmar?

Nollställ spisens vred eller kontroller. Spisen är klar att användas igen när Spisvakten har fastställt att den farliga situationen är förbi. Se beskrivningarna av larmen och vilka åtgärder som behövs i den bifogade tabellen.

LJUD	SYFTE	ÅTGÄRDER
<p>Värmesensor 4 ljudsignaler med en sekunds mellanrum.</p> 	<p>Borttagningslarm Värmesensorn har avlägsnats från monteringsplattan.</p>	<p>Sätt tillbaka värmesensorn på monteringsplattan med indikatorlampan vänd mot användaren. Tryck kort på sensorknappen.</p>
<p>Värmesensor Kort "pip" var femte sekund.</p> 	<p>Förlarm Värmesensorn varnar för en farlig situation innan elektriciteten kopplas bort.</p>	<p>Om värmesensorn avger en ljudsignal i samband med normal matlagning: Tryck kort på sensorknappen. Förlarmet upphör och värmesensorn anpassar känsligheten bättre.</p>
<p>Värmesensor Många snabba "pip" som åtföljs av ett långt, mycket kraftigt ljud.</p> 	<p>Larm vid bortkoppling av elektricitet Elektriciteten i spisen har kopplats bort.</p>	<p>Se till att spisens vred eller kontroller har ställts på noll. Tryck kort på värmesensorns knapp så kan du använda spisen som vanligt igen.</p>
<p>Kontrollenhet Kort surrande ljud var femte sekund.</p> 	<p>Ingen elektricitet i spisen Elektriciteten till spisen har kopplats bort.</p>	<p>Se till att spisens vred eller kontroller har ställts på noll. Tryck kort på värmesensorns knapp för att återställa elektriciteten. Om det inte går att återställa elektriciteten, se Vanliga frågor, sidan 23, punkt 9.</p>
<p>Kontrollenhet Det surrande ljudet hörs konstant.</p> 	<p>Ingen elektricitet i spisen Elektriciteten har kopplats bort på grund av överhettning.</p>	<p>Se till att spisens vred eller kontroller har ställts på noll. Du ska vänta tills spisen har svalnat och kontrollenhetens konstanta surr hörs med fem sekunders mellanrum. Tryck kort på värmesensorns knapp för att återställa elektriciteten. Om du inte kan återställa elektriciteten, se Vanliga frågor, sidan 23, punkt 9.</p>
<p>Kontrollenhet Korta och långa surrande ljud var tionde sekund.</p> 	<p>Feldiagnoslarm Elektriciteten har kopplats bort på grund av en tillfällig störning.</p>	<p>Se till att spisens vred eller kontroller har ställts på noll. Kontrollera att värmesensorn är på plats och rätt vänd på monteringsplattan. Tryck kort på värmesensorns knapp. Om det inte går att återställa, se Vanliga frågor, sidan 22, punkt 3.</p>
<p>Värmesensor Ett "pip" med en minuts mellanrum.</p>  <p>Eller</p> <p>Kontrollenhet Kort surrande ljud varje minut.</p> 	<p>Batterilarm Värmesensorns batteri håller på att ta slut.</p>	<p>Värmesensorns batteri har lite ström och det ska genast bytas ut. När du trycker på knappen förskjuts batterilarmet med 12 timmar. När elektriciteten i batteriet snart tar slut kan spisen endast användas 5 minuter i taget (krav i EN-standardern).</p>

ÖVRIGA INSTÄLLNINGAR

Inställning av känslighetsnivån

På grund av olika kökslösningar kan du bli tvungen att justera värmesensorns känslighet manuellt.

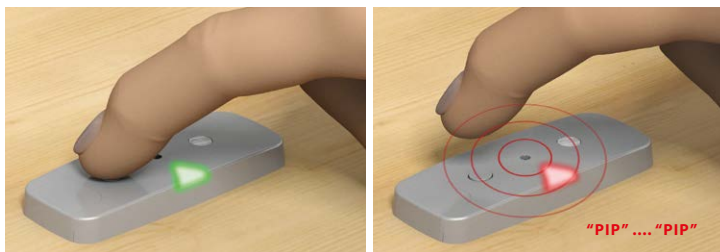
1. Ta bort värmesensorn

Ta bort värmesensorn från monteringsplattan och placera den på bordet. Värmesensorn piper fyra gånger (●●●●). Spisen kopplas bort.

2. Inställning av känslighetsnivån

Se sidor 7–11 för inställning av känslighetsnivån.

Håll knappen intryckt så länge att värmesensorn piper två gånger (●●). Släpp sensorknappen. Tryck lugnt på sensorknappen en sekund med en sekunds mellanrum, lika många gånger som den önskade känslighetsnivån.



Obs! När du väljer lämplig känslighetsnivå är det viktigt att trycka lugnt och utan brådska. Vänta i ungefär en sekund mellan varje tryckning.

3. Bekräfta känslighetsnivån

Värmesensorn upprepar sin nya känslighetsnivå med ljudsignaler om en stund. Vid behov genomför du åtgärden på nytt med början från punkt 2. Observera att värmesensorns känslighetsnivå endast uttrycks med ljudsignaler, inte med indikatorlampan.

4. Sätt tillbaka värmesensorn på sin plats

Sätt tillbaka värmesensorn på monteringsplattan. Tryck kort på sensorknappen. Spisen kopplas på igen.

Obs! Ett funktionstest ska alltid genomföras efter installation, se sidan 15. Sensorns känslighetsnivå kan kontrolleras eller återställas till fabriksinställningen. Se sidan 21.



Se animation:
<https://vimeo.com/321503955>
Inställning av känslighetsnivån

Kontroll av känslighetsnivån

1. Plocka bort värmesensorn från monteringsplattan och placera den på bordet. Värmesensorn piper fyra gånger (●●●●). Spisen kopplas bort.
2. Håll sensorknappen nedtryckt så länge att värmesensorn piper två gånger (●●). Släpp knappen.



Vänta. Efter en stund anger värmesensorn sin känslighetsnivå och andra inställningsvärden med ljudsignaler. Den första serien av pipande ljudsignaler anger känslighetsnivån, 4 pipsignaler t.ex. betyder känslighetsnivå 4. Allt som allt avger sensorn fyra serier pipsignaler.



Se animation:
<https://vimeo.com/321504101>
Justering av känslighetsnivån

Återställning till fabriksinställningar

Ta bort värmesensorn från monteringsplattan. Värmesensorn piper fyra gånger (●●●●). Spisen kopplas bort.

1. Ta ut batterilocket.
2. Tryck på sensorknappen.
3. Sätt tillbaka batterilocket. Värmesensorn piper en gång.
4. Håll sensorknappen nedtryckt så länge att värmesensorn piper tre gånger(●●●). Släpp knappen.

Något har gått fel om tre pipljud inte hörs. Utför på nytt från punkt 1.

Placera värmesensorn på dess monteringsplatta. Tryck kort på värmesensorns knapp.



Se animation:
<https://vimeo.com/321504446>
Fabriksinställningarna



Parkoppling av utrustning

Den här åtgärden ska genomföras endast då du vill byta ut värmesensorn mot en ny. En ny Spisvakt innehåller alltid en redan parkopplad värmesensor och kontrollenhet.

Obs! Värmesensorn ska vara på sin monteringsplatta när enheterna parkopplas.

1. Kontrollera strömtillförseln till spisen.
2. Håll återställningsknappen intryckt hela vägen i minst 20 sekunder. Kontrollenheten knäpper och ger ifrån sig surrande ljudsignaler medan du

- håller återställningsknappen intryckt. Släpp knappen när kontrollenheten har knäppt till två gånger. Kontrollenheten är nu klar att parkopplas.
3. Håll den nya värmesensorns knapp intryckt utan avbrott tills den piper en gång (●) och den röda lampan blinkar till. Kontrollenheten avger ett surrande ljud.



4. Efter en kort stund avger värmesensorn en ljudsignal. Efter en kort stund knäpper kontrollenheten till och spisen är klar att användas. Parkopplingen har nu genomförts.
5. Utför funktionstestet på sidan 15.

VANLIGA FRÅGOR

1. Spisen fungerar inte och Spisvakten ger ingen ljudsignal

SVAR 1: Värmesensorn har avlägsnats från monteringsplattan eller är inte korrekt placerad. Indikatorlampan på sidan av värmesensorn ska vara vänd mot användaren. Kontrollera att värmesensorn är ordentligt fastsatt på plattan.

SVAR 2: Om värmesensorn är rätt placerad på monteringsplattan har kontrollenhetens överhettningsskydd stängt av kontrollenheten och spisen. Detta har troligtvis skett på grund av att kontrollenheten var dåligt placerad, vilket framgår när spisen används med hög effekt. Spisen kopplas på igen när du för en stund stänger av elektriciteten med huvudbrytaren eller spissäkring (alla faser). Om överhettningsskyddet kopplar bort spisen igen ska du byta styrenhetens installationsplats mot ett svalare ställe eller en plats med bättre ventilation.

2. Spisvakten avger ljudsignal vid normalmatlagning

SVAR 1: När du trycker på värmesensorns knapp medan förlarmet pågår justeras värmesensorns känslighet. Om förlarmet har kvitterats några gånger och värmesensorn fortfarande larmar i samma situation kan andra orsaker vara:

- Ett kokkärl har avlägsnats från en het platta
- Kokkärlet täcker inte den heta plattan tillräckligt
- Kokning utan lock
- En het ugnsplåt har placerats på spishällen

SVAR 2: Om Spisvakten fortsätter att avge ljudsignaler i onödan ska du justera värmesensorns känslighetsnivå ett steg lägre (t.ex. från 4 till 5), se sidan 20.

3. Feldiagnostiklarmet slutar inte att signalera när jag trycker på värmesensorns knapp en gång

Larmet kan bero på att värmesensorn inte är ordentligt placerad på monteringsplattan eller att den har placerats fel väg. Feldiagnostiklarmet kan avges om för mycket smuts eller fett täcker värmesensorn.

Larmet kan också vara ett tecken på problem i radioförbindelsen eller i systemet.

SVAR 1: Kontrollera att värmesensorn är ordentligt

placerad på plattan. Indikatorlampan på värmesensorns sida ska vara vänd mot användaren. Rengör värmesensorn genom att torka den med en duk som inte luddar och som fuktats i tvättmedelslösning.

SVAR 2: Kvittera larmet genom att koppla bort strömtilförseln i 15 sekunder med hjälp av huvudbrytaren eller spissäkring (alla faser).

SVAR 3: Om feldiagnostiken stänger av spisen på nytt ska du kontakta återförsäljaren. Om spisen fortfarande är avstängd på grund av feldiagnostiken kan den endast användas i högst 5 minuter åt gången ("nödanvändning", funktion som definieras av EN-standarden). För att aktivera nödanvändningen ska du stänga av strömtilförseln i 15 sekunder från elcentralen.

4. Vad betyder det att Spisvaktens funktioner inte "uppfyller alla krav i EN-standarden"?

SVAR: EN-standarden fastställer att värmesensorn ska "se" till kastrullbotten. På dessa zoner ser värmesensorn inte botten på vissa kastruller med höga kanter. När det gäller sådana kastruller observerar Spisvakten farliga situationer en aning senare, men är fortfarande säker att använda.

5. Värmesensorn avger inte ljudsignal och piper inte under funktionstestet när jag trycker på knappen

SVAR: Kontrollera att batteriet är korrekt installerat med "plussidan" uppåt.

6. Strömtilförseln återgår inte efter spisens testlarm

SVAR: Kontrollera att värmesensorn är rätt placerad på monteringsplattan. Slå av elektriciteten på elcentralen i 15 sekunder och genomför funktionstestet, se sidan 15.

7. Spisvakten avgav inte ljudsignal i en farlig situation

SVAR: Det är möjligt att temperaturen inte var tillräckligt hög för att en farlig situation skulle ha identifierats. Värmesensorn måste beakta matlagningssituationer där temperaturen kan stiga högt, t.ex. stekning på hög värme, och larmet ska inte utlösas för lätt.

Därför avger värmesensorn en signal först då en viss temperatur (eller hastigheten på temperaturökningen) överskrids men reagerar trots detta i god tid innan en brand bryter ut. Det är emellertid viktigt att kontrollera Spisvakten med hjälp av följande åtgärder:

- Kontrollera att värmesensorn har placerats rätt. Se sidan 5.
- Om värmesensorn har placerats rätt ska du vrida på plattan och genomföra testlarmet genom att trycka på värmesensorns knapp tills värmesensorn avger en pipsignal. Kontrollera att kontrollenheten stänger av spisen. Om testlarmet inte fungerar ska du kontakta din återförsäljare.
- Vid montering under spisfläkten och på väggen kan värmesensorns känslighet justeras så att värmesensorn reagerar tidigare (nivå 1 känsligast, nivå 10 okänsligast), t.ex. från nivå 5 till nivå 4, se sidan 20.

8. Jag kvitterade förlarmet av misstag trots att det var fråga om en farlig situation. Minskade den intelligenta värmesensorn känsligheten för mycket nu?

SVAR: Kvitteringen av förlarmet ändrar värmesensorns känslighet, men endast så mycket att kvittering några gånger inte ändrar känsligheten för mycket.

9. Spisen kopplas inte på och kontrollenheten ger ifrån sig ett surrande ljud var femte sekund / Värmesensorns larm kvitteras inte

SVAR: Spisen är låst till följd av ett tillfälligt fel eller flera på varandra följande larm på grund av maximal temperatur. Kvittera larmet genom att koppla bort strömtillförseln i 15 sekunder från huvudbrytaren eller spissäkringen (alla faser).

10. Hur ska jag testa att Spisvakten fungerar när jag har en induktionsspis?

SVAR: För testet behövs en adapterplatta som används för att möjliggöra all användning av köksutrustning på induktionsspisen (tillhandahålls av flera återförsäljare). Placera adapterplattan på spisen och testa Spisvakten i enlighet med anvisningarna. Det här testet är emellertid inte helt nödvändigt eftersom den automatiska feldiagnostiken slutligen upptäcker alla eventuella felaktiga installationer.

Obs! Testet rekommenderas särskilt vid takmontering.

11. Spisvakten larmar när jag kokar kaffe med espressopannan

Espressopannor är ofta mycket mindre än plattan så Spisvakten kan eventuellt inte skilja mellan kaffekokning och en farlig situation. Det här sker vanligtvis med mindre pannor och med pannor som det tar längre tid att koka kaffe med.

SVAR: Du kan kvittera Spisvaktens ljudsignal under förlarmet. Det rekommenderas emellertid inte att du använder en panna som gång på gång orsakar larm.

12. Vad ska jag göra om jag måste byta ut värmesensorn mot en ny?

SVAR: Kontakta din återförsäljare. Anvisning för par-koppling av en ny värmesensor på sidan 21.

13. Var hittar jag värmesensorns modellnummer?

SVAR: Modellnumret och annan information finns på dekalerna på värmesensorns undre sida.

14. Varför fungerar inte inlärningsfunktionen vid montering i taket?

SVAR: Inlärningsfunktionen baserar sig på tryckningar på sensorknappen under förlarmet. Den här egen-skapen är inte möjlig vid montering i taket.

3

TEKNISK INFORMATION

- Alarmljudet max. 80 dB(A) vid 1 m • Radiosändare 433 MHz • Patenterad teknologi.
- Överensstämmer med kraven i standarden SFS-EN 50615:2015 för spisvakter, kategori B (Eurofins Expert Services Oy)

VÄRMESENSOR

Indikatorlampa

Lyser grönt eller rött

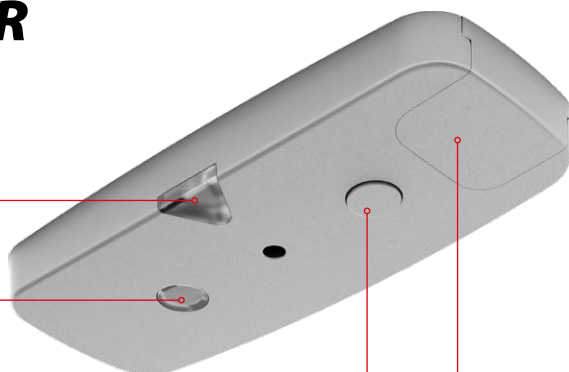
IR-öga

Vid takmontering måste IR-ögat bytas ut mot en rörlins (ingår i förpackningen)

Sensorknapp

Batterilock

(Batteri 1 x CR2032)



KONTROLLENHET

- Automatisk elektrisk strömbrytare, överensstämmer med kraven i standarden SFS-EN 60730-1:2016
- Driftspänning 230/400 V~
- Mycket låg elförbrukning (ca 1 W)



Garanti

Produkten har 2 års garanti som täcker skador i materialet och eller skador av tillverkaren med start från inköpsdatum.

Garantin täcker användande av produkten på normalt sätt i privata och delade hushåll. Garantin är begränsad till utbyte av felaktiga produkter. Garantin är endast giltig när produkten används enligt instruktionerna. Den täcker inte indirekta skador som uppkommit från icke-fungerande produkter eller skador som uppkommit vid felanvändning, felaktig behandling, hårt handlag, damm, smuts, vatten eller andra miljöfaktorer eller från batterier.

Kontakta återförsäljaren för att reklamera produkten. Endast auktoriserade returer med full beskrivning av aktuella fel godkänns. Efter garantiperioden är reparationer avgiftsbelagda och de är inte alltid möjliga.

Garantianspråk medför inte utökning av den ursprungliga garantiperioden och garantin för ersättning av komponenter utgår med den ursprungliga garantin för produkten. Tillverkaren är inte ansvarig för ytterligare krav inklusive personliga eller materiella skador som uppstår vid användning av produkten eller till följd av att produkten inte fungerar eller fungerar felaktigt.

Kassering

Avfall av elektrisk och elektronisk utrustning i privata hushåll:

EU-direktiv 2012/19/EU (WEEE) för avfall och återvinning av elektrisk och elektronisk utrustning.

Den här symbolen på spisvaktsprodukten och tillhörande dokument indikerar att den här produkten inte bör slängas med annat hushållsavfall. Ta produkten till en återvinningsstation för el- och elektroniska avfall. Genom att slänga produkten på ett korrekt sätt hjälper du till att spara på värdefulla resurser och förhindra potentiella negativa effekter på människors hälsa och miljö.



EU-försäkran om överensstämmelse

Vi försäkrar under vårt eget ansvar att denna produkt överensstämmer med följande direktiv:

- Lågspänningsdirektivet, LVD 2014/35/EU
- Elektromagnetisk kompatibilitet, EMC 2014/30/EU
- Radioutrustning, RED 2014/53/EU
- Begränsning av användning av vissa farliga ämnen i elektrisk och elektronisk utrustning, 2011/65/EU

Följande harmoniserade standarder och tekniska specifikationer har använts:

- EN 50615:2015 (Kategori B) * (Anordningar för att förhindra brand på elspisar)
- EN 60730-1:2016 + A1:2019
- EN 60335-2-31:2014, Klausul 30 (Fordringar för utrustningar)
- EN 300 220-1 V3.1.1, EN 300 220-2 V3.1.1 (Elektromagnetisk kompatibilitet och radiospektrumfrågor (ERM))
- EN 301 489-1 V2.1.1 och EN 301 489-3 V2.1.1 (Elektromagnetisk kompatibilitet och radiospektrumfrågor (ERM))
- RoHS EN 50581:2012

* EN 50615:2015 Europeiska standarden för spiskvakter, godkänd 5 januari 2015. Denna produkt är en spiskvakt i kategori B (Cat. B). Enheter i kategori B har förebyggande avstängning av spishällen. Full titel på standard: Household and similar electrical appliances - Safety - Particular requirements for devices for fire prevention and suppression for electric hobs (cooktops).

Testat av ett tredjeparts och ackrediterat laboratorium (Eurofins Expert Services Oy).

Tillverkare: Innohome Oy
Undertecknat på tillverkarens vägnar av:

Verkställande direktör Juha Mört

INNOHOME OY

Självstyrelsegränden 4 • Polaris Business Park, Castor House
FI-02600 Esbo • Finland www.innohome.com